

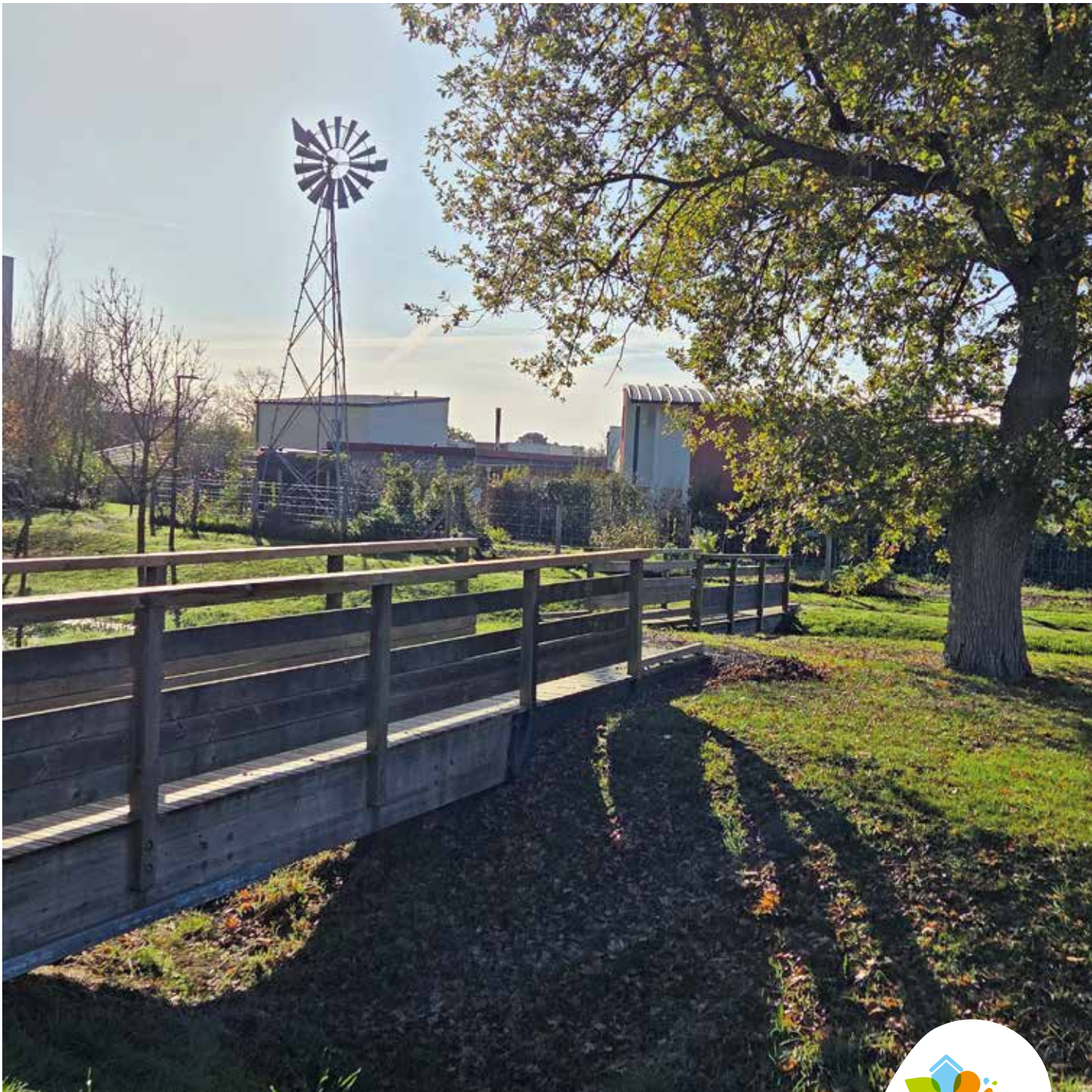
# le FIL

FLASH INFOS LÉGÉROIS / Magazine municipal de Saint-Léger-de-Linières

**Actualités  
municipales**  
FINANCES

/ p 3-6

| AVRIL 2026 | # 28



## SOMMAIRE

 Actu municipale	03
 Culture	10
 Actu des assos	10
 Tribunes	15
 Infos pratiques	15
 Agenda	16

Directeur de la publication : Franck Poquin, Maire



Création / réalisation :  
A4 éditions - 02 41 720 700  
Tirage : 1 850 exemplaires  
sur papier recyclé  
ISSN 2800-2679

Mairie de Saint-Léger-de-Linières  
9 rue du Lavoir  
Saint-Léger-des-Bois  
49170 Saint-Léger-de-Linières

Mairie annexe  
12 route Nationale  
Saint-Jean-de-Linières  
49070 Saint-Léger-de-Linières

Tél : 02 41 39 55 36  
mairie@saint-leger-de-linieres.fr  
www.saint-leger-de-linieres.fr

# édit



Franck POQUIN,  
Maire

Chères Légéroises, chers Légérois,

Ce numéro du FIL a une saveur particulière : il est le dernier édité pendant ce mandat. J'y vois un moment de passage, à la fois simple et important, où l'on ferme une page sans tourner le dos à l'avenir. Nous avons donc choisi de vous l'adresser, avec la même exigence de clarté, de proximité et de respect du débat démocratique. Concrètement, ce FIL a été rédigé, relu et bouclé avant les élections, puis imprimé et distribué dans les jours qui ont suivi. Ainsi, au moment où vous le lisez, l'équipe, qui a voté le budget présenté ici, a passé le relais. C'est un parti pris de transparence : ne pas interrompre l'information municipale, tout en vous disant clairement dans quel contexte ce journal a été préparé.

Le budget que vous découvrez a été construit avec prudence et ambition : préserver les services du quotidien, entretenir notre cadre de vie, et poursuivre les projets utiles, sans perdre de vue la maîtrise des dépenses. Il constitue une base solide. Ce budget n'est pas une fin : c'est une boussole, élaborée avec les services et les commissions, pour tenir nos engagements et rester réactifs. Il appartiendra naturellement aux nouveaux élus de le confirmer, de le modifier ou de l'amender, en fonction des priorités qu'ils porteront et des échanges avec vous. Mais cette ossature permettra d'aborder 2026 sereinement, avec des repères clairs, une trajectoire lisible et des marges de décision.

Enfin, sachez que le prochain FIL présentera la nouvelle équipe municipale et les missions confiées à chacun. Vous pourrez ainsi mieux connaître celles et ceux qui s'engagent pour la commune, et savoir vers qui vous tourner selon les sujets du quotidien.

Dans cette période de transition, je veux surtout vous dire merci : pour votre confiance, vos échanges, vos critiques parfois, toujours utiles, et votre attachement à Saint-Léger-de-Linières.

Continuons, ensemble, à prendre soin de notre commune.

# FINANCES

## Une gestion saine et des investissements ambitieux au service des habitants

Les orientations budgétaires présentées et discutées en séance du 29 janvier 2026 ont été retranscrites dans le budget 2026. Le 5 mars, le conseil municipal a adopté, à l'unanimité, le budget pour 2026 avec reprise anticipée des résultats de 2025.

La situation financière permet d'envisager des investissements sans alourdir la fiscalité ni recourir à l'emprunt.

Ainsi, 1 400 000 € d'investissements sont inscrits au budget auxquels viennent s'ajouter les restes à réaliser (dépenses engagées mais non soldées) évalués à 155 632 €.



**Épargne nette corrigée**

**900 315 €**

Taux d'épargne nette

**20 %**

(moyenne des communes de la strate : 12 % en 2024)

## COMPTE FINANCIER 2025 : DES BASES SOLIDES

La commune affiche une bonne santé financière, fruit d'une gestion efficace des dépenses et d'un dynamisme économique local.

L'augmentation de la capacité d'autofinancement et la forte diminution de l'endettement renforcent la solidité financière de la collectivité et favorisent sa capacité à réaliser des investissements.

### • DES RECETTES DE FONCTIONNEMENT DYNAMIQUES

En 2025, les recettes de fonctionnement ont atteint 4 452 686 € (hors opérations d'ordre), portées par un territoire attractif malgré une fiscalité stable depuis 2020. Les constructions nouvelles et les implantations d'entreprises ont généré de nouvelles rentrées fiscales.

### • DES DÉPENSES DE FONCTIONNEMENT MAÎTRISÉES

Les dépenses de fonctionnement (hors opérations d'ordre) se sont élevées à 3 326 805 € en augmentation de 1,47% par rapport à 2024. Le prix de l'énergie et l'inflation plus modérée expliquent cette augmentation en rupture avec celle enregistrée en 2024 : + 6,37 %.

### • LA CAPACITÉ D'AUTOFINANCEMENT

L'autofinancement provient des excédents dégagés par la section de fonctionnement (recettes - dépenses courantes).

Recettes réelles* de fonctionnement (RRF)	+ 4 452 686 €
Dépenses réelles* de fonctionnement (DRF)	- 3 326 805 €
<b>Épargne brute</b>	<b>= 1 125 881 €</b>
Remboursement du capital des emprunts	- 197 106 €
Recettes exceptionnelles	- 28 459 €
<b>Épargne nette corrigée</b>	<b>= 900 315 €</b>

(\*sans report des excédents de fonctionnement et opérations d'ordre)

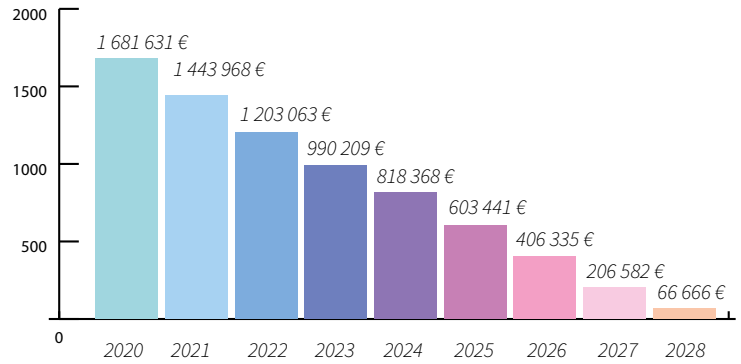
L'épargne brute s'établit à 1 125 881 €. Après remboursement des emprunts et corrections des éléments exceptionnels, l'épargne nette corrigée atteint 900 315 €. L'épargne nette traduit la capacité de la commune à financer de nouveaux investissements sans avoir nécessairement recours à l'emprunt ou à la hausse de la fiscalité.

### • UNE DETTE EN BAISSÉ CONSTANTÉ

Le choix a été fait de ne pas contracter de nouvel emprunt sur ce mandat. Le capital restant dû diminue donc chaque année. Au 1<sup>er</sup> janvier 2026, l'endettement est de 406 335 €, il atteindra 206 582 € fin 2026.

La dette par habitant est de 103 €, elle reste très largement inférieure à la moyenne nationale des communes de notre strate (703 € en 2024).

Cette situation financière particulièrement favorable permet d'aborder 2026 avec une grande sérénité et de financer les projets sans alourdir la charge pour les années futures.



### • LES INVESTISSEMENTS RÉALISÉS

La section investissement comptabilise les travaux importants et acquisitions d'équipements. Ces dépenses viennent accroître le patrimoine de la commune et valoriser l'existant. **En 2025, le montant des investissements a été de 1 816 521 €.**

Il se répartissent pour l'essentiel comme suit :

#### Bâtiments :

- Groupe scolaire Debussy : 45 914 €
- Groupe scolaire Grand Chêne : 26 664 €
- Remplacement du système d'éclairage par des LEDs, salle de la Coudre et halle Océane : 59 565 €
- Système de badges : 29 951 €

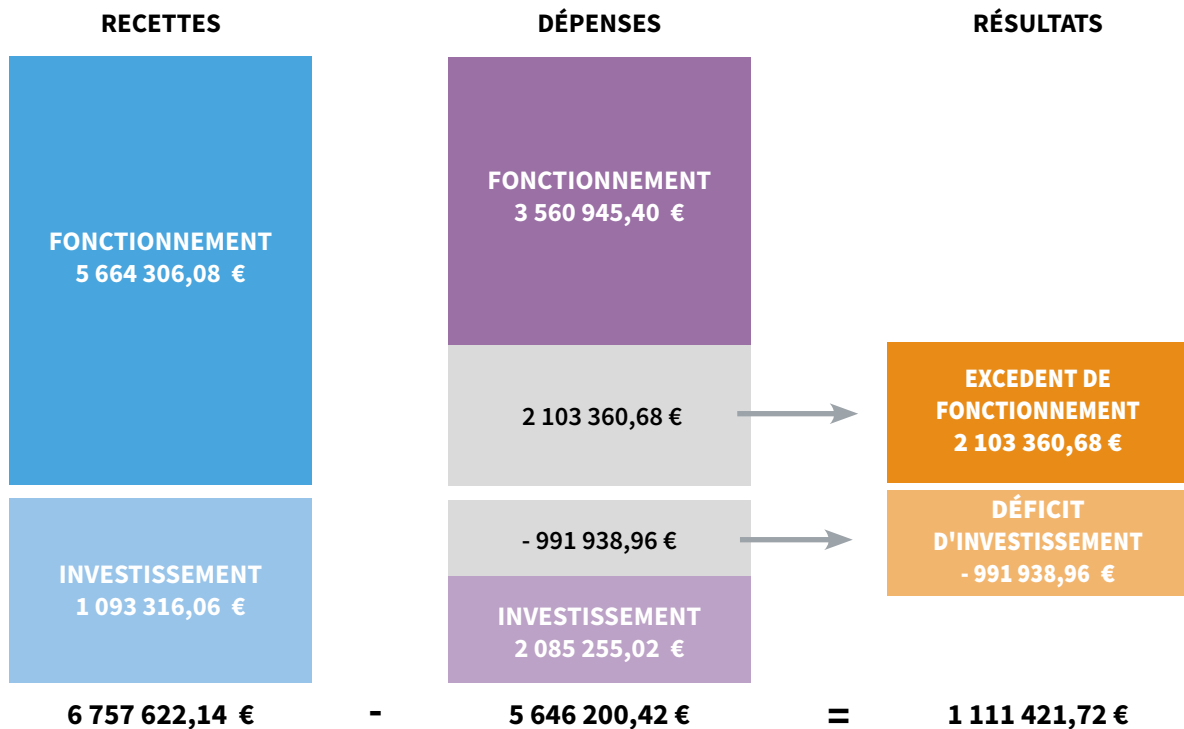
#### Voirie - Aménagements :

- Terrain de foot synthétique : 951 197 €
- Vidéo-protection : 293 230 €
- Aménagements près du quai de bus SJL : 28 776 €

**Acquisition de véhicule et matériel : 125 066 €**

### SYNTHÈSE :

La synthèse du compte financier 2025, avec les excédents de fonctionnement reportés et les opérations d'ordre (écritures techniques comptables) s'établit comme suit :



Les excédents dégagés constituent une réserve pour financer les futurs investissements.

# Budget 2026 : Un budget de transition

L'équipe municipale en place a voté le budget 2026, qui se révèle être un budget de transition sans projet structurant mais orienté vers un entretien du patrimoine existant.

Le budget 2026 s'inscrit dans la continuité d'une gestion rigoureuse et responsable qui a permis, tout au long du mandat écoulé, de concilier maîtrise des dépenses, baisse de l'endettement et investissements au service de notre cadre de vie.

## SECTION DE FONCTIONNEMENT

### > Budget de fonctionnement en hausse de 3,7 %

Une augmentation de 4% des crédits pour les frais généraux constituent une hypothèse prudente pour 2026, afin de faire face aux charges croissantes liées à l'entretien du bâti et des espaces verts.

Les charges de personnel augmentent à raison de 4,8%. Des mesures s'appliquent dès le 1<sup>er</sup> janvier :

- Nouvel accord pour la participation obligatoire de la commune à la prévoyance santé,
- Augmentation du taux de cotisation vieillesse, part employeur,
- Un renfort (CDD) en espaces verts pendant la saison haute ainsi que le recrutement d'un policier municipal au cours du 2<sup>nd</sup> semestre.

Par ailleurs, les charges financières diminuent

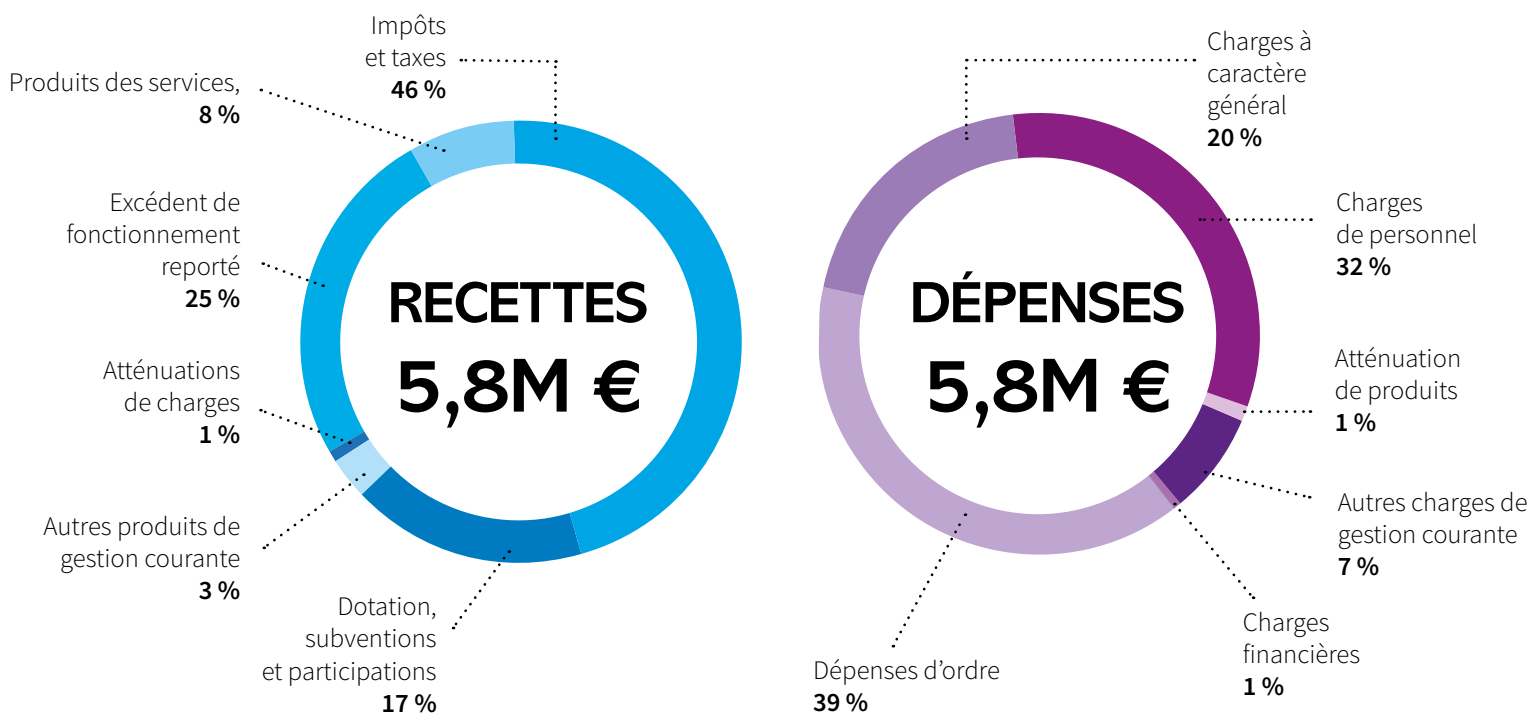
### > Aucune augmentation de la fiscalité locale

Les taux d'imposition communaux restent inchangés. L'augmentation des impôts locaux pour les ménages (environ 0,8 % en moyenne) résultera donc de la seule revalorisation forfaitaire des bases décidée au niveau national.

### > Un soutien affirmé aux associations

En 2026, l'enveloppe budgétaire dédiée aux associations, reste stable à 66 000 €. Chaque demande est examinée avec attention selon des critères transparents : nombre d'adhérents de la commune, situation financière de l'association, rayonnement des activités sur la commune.

## > RECETTES ET DÉPENSES



## SECTION INVESTISSEMENT : Des investissements à hauteur de 1 400 000 € en 2026

Malgré le renouvellement du mandat municipal, la commune maintient un niveau d'investissement élevé, entièrement autofinancés. Ainsi, 1 400 000 € sont engagés en 2026.

### Voici les principales opérations prévues :

#### - Bâtiments (395 000 €) :

- Rénovation complète de la toiture de l'ancien presbytère de Saint-Léger-des-Bois qui abrite des services administratifs de la mairie (80 000 €),
- Mise aux normes et réaménagement des sanitaires dans les deux groupes scolaires (150 000 €),
- Travaux de rénovation et de mise en conformité dans les salles communales, l'église et les logements communaux (165 000 €).

#### - Voirie, voies douces et aménagements extérieurs (247 000 €) :

- Poursuite du développement des voies douces et pistes cyclables, voirie (100 000 €),

- Participation à l'éclairage du stade de football de Saint-Léger-des-Bois (85 000 €),
- Acquisition d'une nouvelle tondeuse pour l'entretien des espaces verts (62 000 €).

#### - Urbanisme et foncier (400 000 €) :

- Rachat partiel du foncier dans le projet « Champs de la Riche » afin de préserver des espaces publics et maîtriser l'urbanisation future.

À ces opérations, s'ajoutent les investissements récurrents (matériel informatique, mobilier, logiciels, etc.) et les « restes à réaliser » de 2025 (155 632 €).



Rénovation à venir de la toiture de l'ancien presbytère de Saint-Léger-des-Bois

### Un budget au service de tous

Ce budget 2026 est en continuité des précédents illustrant les projets et concrétisations prévus dans l'année avec pour objectifs : préserver le cadre de vie, moderniser les équipements, soutenir la vie associative et préparer l'avenir sans augmenter les impôts.

# ENFANCE

## Les vacances d'hiver au Séquoia : immersion dans les années 80 !

Du 16 au 27 février 2026, l'accueil de loisirs Le Séquoia a proposé aux enfants un véritable voyage au cœur des années 80. Durant ces deux semaines, l'ambiance rétro, les couleurs vives et la musique entraînante ont rythmé les journées dans la joie et la bonne humeur.

De nombreux photo-shootings ont permis aux enfants de prendre la pose dans un décor inspiré de cette époque mythique. Les incontournables jeux d'arcade et le flipper ont également rencontré un franc succès, plongeant petits et grands dans l'univers ludique des années 80.

Les enfants ont relevé différents défis et ont partagé de beaux moments de créativité. Le célèbre Pac-Man a été décliné sous toutes ses formes : en grand jeu collectif, en sablés gourmands et en activités manuelles. Ces ateliers ont permis à chacun d'exprimer son imagination tout en s'amusant.

La deuxième semaine a été marquée par deux sorties très attendues : une journée chez Ouistiti, propice au jeu et au partage, ainsi qu'une sortie à la patinoire, toujours très appréciée des enfants.

Enfin, pour clôturer chaque semaine, des booms ont été organisées les vendredis après-midi. L'occasion idéale pour danser sur les tubes des années 80 et terminer les vacances dans une ambiance conviviale et festive.

Ces vacances d'hiver resteront sans aucun doute de très beaux souvenirs pour tous les participants.

### Contact :

Alizée Micheneau - 07 77 70 04 19  
alsh@saint-leger-de-linieres.fr



## L'association intercommunale de petite enfance La Boîte à Malice



La Boîte à Malice gère les structures d'accueil petite enfance (Mille-Pattes à Saint-Jean-de-Linières et Coccibulles à Saint-Georges) et le relais Petite Enfance.

La Boîte à Malice propose une offre d'accueil petite enfance pour répondre au mieux aux besoins des familles. Elle veille également au développement et au bien-être des enfants accueillis et soutient la parentalité.

### Événements à venir :

#### • MATINÉES D'ÉVEIL PARENTS-ENFANTS

> **1 mercredi par mois**

Maison des services Sociaux – St-Georges-sur-Loire

Venez partager avec votre enfant un temps de jeu, de découvertes et d'éveil !

Contact : [puericultrice@boiteamalice.org](mailto:puericultrice@boiteamalice.org)

#### • SOIRÉE CONFÉRENCE "PRÉPARER L'ENTRÉE À L'ÉCOLE"

> **Judi 2 avril**

Salle Multi-usages de Lalumé – St-Georges-sur-Loire, à 19h30

Contact et réservation : [puericultrice@boiteamalice.org](mailto:puericultrice@boiteamalice.org)

#### • IMMERSION SNOEZELEN

> **Semaine du 20 avril**

Salle Multi-usages de Lalumé – St-Georges-sur-Loire

Matinées de découvertes sensorielles pour les tout-petits, des moments de partage dans un environnement calme et apaisant !

Contact et réservation : [rpe@boiteamalice.org](mailto:rpe@boiteamalice.org)

#### • FÊTE DU PRINTEMPS

> **Samedi 6 juin / de 9h à 16h30,**

salle Beausite à Saint-Georges-sur-Loire

### Un événement familial et convivial à ne pas manquer avec au programme :

- Spectacle jeune public autour de la nature,
- Marché de la petite enfance avec des exposants et ateliers,
- Buvette et gourmandises,
- Animations pour petits et grands,
- Tombola.

Une journée pour se retrouver, partager et s'amuser tout en soutenant les projets de La Boîte à Malice.

Pour toute question : [bulle.evenementielle@boiteamalice.org](mailto:bulle.evenementielle@boiteamalice.org)

Nous comptons sur vous pour faire de cette édition un succès !

### Contact :

Association La Boîte à Malice

Centre d'activités de l'Étang - 5, rue de Savennières

49170 St Georges sur Loire

02 41 48 45 95 / 06 84 22 21 76 - [contact@boiteamalice.org](mailto:contact@boiteamalice.org)

# ENVIRONNEMENT

## Fête de l'environnement : dimanche 31 mai 2026

Le dimanche 31 mai 2026, la fête de l'environnement sera dédiée à la pratique du vélo, en nous associant à la grande fête du vélo Nature is Bike avec une convergence de cyclistes sur l'esplanade du Lac de Maine.

Nature is bike s'inscrit dans le cadre du Festival du Gravel et de la découverte à vélo avec un grand rassemblement au cœur du village du festival le dimanche 31 mai : guinguette géante (animations et food-trucks), salon Gravel (40 exposants) et scène musicale.

Nous vous proposons de nous rassembler à partir de 9h sur le parking Linériis. Nous organiserons à la même heure un déplacement entre St-Léger-des-Bois et le parking Linériis, encadré par des « ambassadeurs » à vélo.

Un stand décoration des vélos vous sera proposé avant un départ à 11h en direction du Lac de Maine, en empruntant la liaison Irigovélo reliant désormais Saint-Jean-de-Linières à Angers.

S'agissant bien entendu d'une promenade plaisir et non sportive, les participants circuleront sous leur propre responsabilité, et sur des voies ouvertes (accompagnement d'un parent pour les mineurs).

**Casque exigé et gilet jaune**, sur lequel nous vous proposerons d'apposer un visuel commun : « Linières is Bike ».

Les départs du parking Linériis se feront par groupes de 15 à 20 participants accompagnés d'ambassadeurs ; et chacun organisera librement son retour.

L'association communale Linières Activités Loisirs section cyclo-tourisme nous prêtera main-forte pour l'organisation de cette fête du vélo.

**Nous comptons sur votre participation.**

Pour des raisons d'organisation, nous proposerons aux participants de déclarer leur intention de participer en suivant un lien qui sera communiqué sur Intramuros.



# RESSOURCES HUMAINES



## Véronique Mézéguer

Véronique a intégré le groupe scolaire des Grands-Chênes, en 2001, tout d'abord recrutée en CDD. Sa titularisation a suivi en 2003. Différentes missions lui ont été confiées au cours de ses 25 années de service au sein de la collectivité : encadrement des enfants, service de restauration, entretien.

Nous remercions Véronique très chaleureusement pour le travail accompli et son investissement et nous lui souhaitons une heureuse retraite !

## Les coutures de Clalinott

Découvrez des créations artisanales uniques : des accessoires en tissu faits main, pratiques et élégants ; des vêtements sur mesure adaptés au handicap, alliant confort, praticité, et style ; ainsi qu'un service de retouche. Chaque pièce est confectionnée avec soin et savoir-faire artisanal, pour un résultat unique et authentique.



**Pour toute idée ou projet, n'hésitez pas à me contacter :**

**Annie MACQUIGNON**

**3 rue du Lavoir - Saint-Léger-des-Bois**

**49170 Saint-Léger-de-Linières - 06 73 51 81 50**

**lescouturesdeclalinott@orange.fr**

**clalinott.fr/**

**www.facebook.com/profile.php?id=61566856660217**

**www.instagram.com/Lescouturesdeclalinott**

## Chrysalide Créative

Je réalise des objets de décoration principalement au crochet et autres matières.



Mon souhait est de travailler avec un public ayant des troubles cognitifs pour que ces petits objets apportent du réconfort, avec l'aide des matières utilisées, et un recentrage sur soi-même. Je propose également des ateliers créatifs pour adultes et enfants.

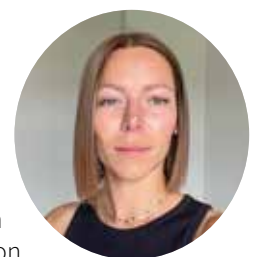
**Contact :**

**Audrey GODINEAU - 06 82 12 56 79**

**www.instagram.com/chrysalide.creative/**

## Clara JOUBERT, Psychologue clinicienne

Installée sur la commune, j'accompagne les adultes, adolescents et enfants dans un espace d'écoute bienveillant. Je suis formée à la thérapie EMDR. J'ai également une formation en habiletés parentales.



Les consultations peuvent concerner des situations diverses : besoin de soutien, deuil, anxiété, traumatismes, manque de confiance en soi, difficultés relationnelles, scolaires ou professionnelles, violences intrafamiliales ou conjugales, séparation, burn-out, ...

**Contact :**

**3 rue Pierre et Marie Curie - Saint-Jean-de-Linières**

**49070 Saint-Léger-de-Linières - 06 95 88 10 81**

**psychologue-cjoubert@outlook.fr**

**perfactive.fr/psychologue-clinicienne-praticienne-emdr-therapeute/saint-leger-de-linieres/clara-joubert**

C.L.A.P.



## Culture Linières Animation Programmation

Cette saison 2025-2026 se terminera le samedi 25 avril avec du théâtre.

La troupe "Les EnerguMaine" nous présentera "Comédie" de David Lesné qui met en scène dix personnages très excentriques qui rêvent tous de décrocher le poste très convoité de maire du village. « Comédie » est une satire hilarante des ambitions humaines ...

Cette saison a attiré de nombreux spectateurs, et nous nous en réjouissons. Nous essayons de proposer une programmation variée afin de satisfaire le plus grand nombre.

Nous préparons actuellement la saison 2026-2027 avec du théâtre, du music-hall, de l'humour et de la musique...

Les tarifs en vigueur sont : 12 € en normal, 8 € en réduit, une carte d'adhésion annuelle à 8 € permettant de bénéficier du tarif réduit.

Les réservations peuvent se faire par internet sur notre site, avec un paiement par carte bancaire et mise à disposition des billets.

Les réservations par téléphone restent possibles.

Contact :

[www.clapstjean.com](http://www.clapstjean.com) - 02 41 39 72 29 / 06 95 72 50 58

**SAMEDI 25 AVRIL 2026 à 20H30**

**COMEDIE**

Un village en folle

De David Lesné

TARIFS  
Normal : 12 €  
Réduit : 8 €

Les EnerguMaine

Mise en scène Fabienne Bourget

Réservations :  
02.41.39.72.29  
06.95.72.50.58  
Sur notre site :  
[www.clapstjean.com](http://www.clapstjean.com)

ESPACE GALILÉE  
SAINT JEAN DE LINIÈRES

## COMITÉ DES FÊTES



Les équipes du Comité des Fêtes, La Liniéroise et l'APE, travaillent d'arrache-pied afin de pérenniser ce regroupement d'associations, qui rassemble les habitants de St-Léger-de-Linières et bien plus encore. L'attraction phare de ce week-end du 27/28 juin est évidemment la course à pied « La Liniéroise » du samedi soir.

Cette 13<sup>ème</sup> édition sportive invite près de 1 000 coureurs à s'inscrire à partir du 1<sup>er</sup> avril, avec des lots « 13 intéressants ».

**Voici le déroulé de ce week-end :**

### • SAMEDI 28 JUIN 2025

- 16h : fête foraine
- De 18h à 19h : 3 courses enfants de 500, 1 000, 1 500 m
- 19h : départ du « trail 18 km », course à pied nature
- 19h20 : départ du « 10 km solo » et du « relais 4+6 km »
- 19h : restauration avec la présence de 5 Food trucks
- De 21h15 à 0h30 : animation musicale avec le groupe Easy Pop
- 23h30 : feu d'artifice offert par la municipalité.

> Inscriptions aux courses : [la-liniéroise.sportsregions.fr](http://la-liniéroise.sportsregions.fr)

### • DIMANCHE 29 JUIN 2025

- Concours de pétanque
- Vide-grenier (organisé par l'APE)

Retenez et venez nombreux à ce dernier week-end de juin, placé sous le signe de la convivialité.





# ASSOCIATION DES AMIS DU PETIT ANJOU

C'est reparti au Petit Anjou pour une année riche en animations avec, à chaque fois, visite de la gare et tour en train !

- **Samedi 11 avril**, de 10h à 19h, et **dimanche 12 avril**, de 10h à 18h : bourse ferroviaire et salon des miniatures. De quoi ravir fans de modélisme et amateurs de miniatures en tout genre.

Tarifs : 5€ adulte, 2.50€ enfants, gratuit moins de 5 ans.

- **Samedi 23 mai**, de 10h à 19h, et **dimanche 24 mai**, de 10h à 18h : Bricks'Expo, 3<sup>ème</sup> exposition Lego. Une vingtaine d'exposants avec atelier construction de la gare en Lego par les visiteurs.

Tarifs : 5€ adulte, 2.50€ enfants, gratuit moins de 5 ans.

- **Samedi 6 juin** : soirée théâtre. Ouverture de la gare à 17h, visite guidée jusqu'à 19h, puis séance d'1h30 de théâtre.

- **Dimanche 21 juin** : fête de la musique et train des saveurs. Animations musicales toute la journée, groupes et prestations solos sur le site de la gare et dans le train, produits alimentaires régionaux et artisanat d'art. Ouvert de 10h à 18h, entrée libre, restauration possible sur place.

Bien d'autres animations égayeront le Musée au cours de l'été... à suivre !

## Contact :

02 41 39 75 51 - [contact@petit-anjou.fr](mailto:contact@petit-anjou.fr)  
[www.petit-anjou.fr](http://www.petit-anjou.fr)

**Bricks Expo 2026**  
3ème édition  
**les 23 et 24 mai 2026**  
Adultes : 5€  
Enfants : 2,50€  
de 10 à 19h le samedi  
de 10 à 18h le dimanche

Association des Amis du Petit Anjou

Rejoignez-nous pour découvrir la magie des constructions en briques et en Lego !  
[www.petit-anjou.fr](http://www.petit-anjou.fr)

Et découvrez l'histoire du petit train qui a jadis sillonné l'Anjou !

Gare du Petit Anjou  
9 Route de Bouchemaine  
St-Jean-de-Linières  
49070 St-Léger-de-Linières

Exposition organisée en collaboration avec le Musée de la Gare

# APE LES GRANDS CHÊNES SAINT-LÉGER-DES-BOIS

## Des projets, des sourires, une équipe

Après une année riche en événements (apéro de rentrée, soirée cinéma, spectacle de Noël, carnaval...), l'APE de l'école des Grands Chênes vous donne rendez-vous en juin pour finir l'année en beauté !

**Le 5 juin**, à l'occasion de la chorale de l'école, venez nous retrouver sur notre stand : gourmandises, convivialité et bonne humeur seront au programme. Puis **le 28 juin**, place à notre grand temps fort : la fête de fin d'année, un moment festif et familial à ne pas manquer.

Tout au long de l'année, nos actions permettent de financer des projets et des sorties pour les enfants. En participant à nos événements ou à nos ventes, vous contribuez directement à la vie de l'école et de notre commune permettant, notamment aux CM, de partir trois jours à Paris.

Suivez-nous sur nos réseaux sociaux pour ne rien manquer — même si vous n'avez pas d'enfant scolarisé. L'APE, c'est l'affaire de tous !



# CLUB PHOTO 24 X 36

CLUB PHOTO  
**24x36**  
Saint-Léger-des-Bois

## Actualités

Notre concours d'octobre 2026 est déjà sur les rails avec les thèmes suivants :

- Couleur « Street Graphic Art »,
- Noir&blanc « d comme... ».



Les photos présentées à ce concours seront exposées lors de la 42<sup>ème</sup> exposition les **samedi 10 et dimanche 11 octobre 2026** à la salle « Calebasse ». A cette exposition sera associée celle des enfants de CM2 des Grands Chênes pour leur concours annuel.

## La vie du club :

- Expos en place : bibliothèque, cabinet médical de St-Léger-des-Bois.
- Le club prépare le concours photo de St Sylvain en avril.
- Les thèmes « critiques » : la neige, l'automobile.
- Les ateliers techniques : bien connaître son boîtier et ses fonctions.

**Si la photo vous intéresse, si vous voulez vous perfectionner, ou faire des photos originales, rejoignez le club à tout moment.**

Renseignements : [clubphoto24x36@gmail.com](mailto:clubphoto24x36@gmail.com)

Lien vers notre site internet : [club-24x36.s2.yapla.com/](http://club-24x36.s2.yapla.com/)



# THÉÂTRE EST MON VILLAGE



Les trois groupes enfants et la troupe adulte « La Coudre aux yeux » travaillent d'arrache-pied pour les événements estivaux !

Les prochaines dates où le public est attendu nombreux sont :

- **le week-end du 13 et 14 juin** à l'espace Galilée pour le spectacle de la sulfureuse troupe adulte.
- **le week-end du 5 et 6 juillet** salle Calebasse pour la représentation annuelle des enfants de la pièce d'Isabelle Asencio-Becker.

Merci à tous pour votre implication et votre engouement pour l'association !

Pour rappel, l'association a un compte Facebook et Instagram.

**Contact : [theatreestmonvillage49@gmail.com](mailto:theatreestmonvillage49@gmail.com)  
[www.facebook.com/p/Th%C3%A9%C3%A2tre-est-mon-village-61577152015374/](https://www.facebook.com/p/Th%C3%A9%C3%A2tre-est-mon-village-61577152015374/)**



# ASSOCIATION DES JARDINIERS DE LA COUDRE

L'année 2025 a été ponctuée de rencontres et d'animations pour l'AJC : soirée galettes, soirée crêpes, fête de l'environnement, forum des associations...

A l'automne nous avons partagé un moment d'échange avec les élèves de CM1 de l'école des Grands Chênes pour leur faire découvrir les jardins et leur permettre de poser des questions aux jardiniers. Ce moment convivial aura lieu à chaque saison.

Le vendredi 16 janvier 2026 s'est déroulée notre assemblée générale qui s'est conclue par un moment convivial autour de la galette.

Comme prévu la municipalité a réalisé l'implantation sur le site des Ferrières de 4 nouvelles cabanes permettant la location de 4 parcelles : 2 de 150m<sup>2</sup> et 2 de 100m<sup>2</sup>.

Des travaux de réaménagement du poulailler (site de Léger) ont été réalisés par le service technique municipal.

Actuellement disponible sur le site des Ferrières : 3 parcelles de 150m<sup>2</sup> et 2 parcelles de 100m<sup>2</sup>.

**Pour les intéressés, merci d'adresser un mail à Sylvie BARREAU : [ajc49170@gmail.com](mailto:ajc49170@gmail.com)**

**L'AJC vous souhaite une belle année que nous espérons fructueuse en récoltes !**



# CIE LES IMPROSTEURS



La dernière représentation des ImprostEURs a eu lieu le 7 février dernier au profit de l'ADAPEI 53 à Château-Gontier ; ils se produiront également **le 11 avril 2026** en soutien aux Restos du Cœur, salle Chanzy à Angers. Du bonheur et de belles rencontres humaines !

Les Improvistes, la seconde troupe, s'est aussi agrandie avec 12 joyeux comédiens impatients de proposer du rire, des larmes et un bon moment de convivialité.

Ils seront sur les planches **les 8 et 9 mai 2026**, à l'espace Galilée pour jouer la pièce écrite par Isabelle Acencio Becker « Famille recomposée » : venez nombreux !

Les 4 groupes enfants, quant à eux, joueront leurs spectacles **les 29, 30 et 31 mai 2026** à l'espace Galilée.

Soyez aux rendez-vous, on compte sur vous !

**Théâtralement vôtre**

**Site internet : [www.lesimprostEURs.fr](http://www.lesimprostEURs.fr)**

**Renseignements : Yohann ADAMIS : 06 26 43 01 02**



# AEL

## Cap sur la saison 2026-2027

À l'approche de la saison 2026-2027, l'AEL se projette déjà vers l'avenir.

Des cours d'essai pour l'ensemble des activités seront proposés au mois de juin. Les dates seront communiquées prochainement, mais ces rendez-vous permettront à chacun de découvrir les pratiques de l'association dans un esprit convivial, accessible et bienveillant.

D'autres activités sont également à l'étude afin d'enrichir le programme 2026-2027.

Portée par des bénévoles déjà mobilisés et une dynamique positive, l'AEL continue de se développer.

Toutes les informations seront partagées sur Facebook et Instagram : n'hésitez pas à vous abonner, suivre et interagir pour rester informés et soutenir la vie de l'association.

Prenons soin de nous

**Contact :** [ael.sldb@gmail.com](mailto:ael.sldb@gmail.com)  
[www.ael-saint-leger.fr](http://www.ael-saint-leger.fr)



# CLUB DE L'AMITIÉ

Le club de l'amitié de Saint-Jean-de-Linières propose des animations variées (jeux de société : belote, triomino, uno, rami, des randos de 7 à 8 km, des manifestations festives). Des nouveautés ont vu le jour (tarot, scrabble, randos de 4 à 6 km, le jeudi matin, de 9h à 11h).

Tous les habitants de St-Léger-de-Linières peuvent adhérer au club à compter de leurs 50 ans. Sur demande, notre planning 2026 est fourni.

- 2 avril : concours de belote sans annonces (même non adhérents), 13h30, espace Galilée
- 12 mai : club de Bouchemaine invite nos adhérents pour beloter
- 14 mai : jeudi de l'Ascension : le Club est ouvert depuis 2015
- 18 juin : nous souhaitons les fêtes du 2<sup>ème</sup> trimestre

**Contact :**  
**MORICE Luc, président :** 06 44 16 80 31  
**GRANNEC Hervé, trésorier :** 06 50 34 28 55  
**GAULTIER Michel, secrétaire :** 06 88 06 57 19 -  
[rene-michel.gaultier@orange.fr](mailto:rene-michel.gaultier@orange.fr)



# PÉTANQUE

## ST JEAN - ST MARTIN



La fin de l'année 2025 a été marquée par des changements dans l'équipe dirigeante. Au cours de l'assemblée générale du 24 octobre passé, le bureau a été renouvelé avec des membres jeunes, y compris la présidente.

Le nombre de licenciés est de 77 en 2026. Pour les adhésions détente, la décision a été prise de les limiter à 25.

Les résultats sportifs sont au rendez-vous avec une équipe en coupe de France 2025-2026 qui s'est qualifiée pour la 2<sup>ème</sup> année consécutive... mais a chuté en 16<sup>ème</sup> de finale le 31 janvier 2026 à Guesnou, dans le Finistère.

Du 5 au 9 janvier, nous avons organisé un concours d'hiver en recevant 82 équipes, malgré une météo défavorable.

Après celui du 14 mars, nous organiserons un second concours seniors le 19 septembre, ainsi que 2 concours vétérans le 2 avril, et le 4 septembre le Challenge Jean-Luc PHILIPPE à la halle multi-activités (Saint-Jean-de-Linières).

Nos entraînements ont lieu tous les lundis et jeudis à partir de 14h, et les mercredis et vendredis à partir de 20h.

**Contact :**

**DEBROISE Vinciane :** 06 50 05 56 49

**DECHEREUX Jean-Claude :** 06 76 95 12 50



# LAMBOISIÈRES MARTIN BASKET



**Le samedi 2 mai**, quatre matchs de demi-finales de la Coupe de l'Anjou se dérouleront à Saint-Lambert-La-Potherie, organisées par LMB.

Moment festif pour les équipes qualifiées, la Coupe de l'Anjou reste très prisée par les clubs sportifs de Maine-et-Loire !

Le 1<sup>er</sup> match se déroulera à 14h et les rencontres s'enchaîneront jusqu'à 23h.

Avant cela, il y aura le traditionnel « stage de printemps » qui, cette année, se déroulera à La Coudre et à Linériis du 20 au 24 avril : un moment très attendu par les jeunes pour des activités basket et aussi des activités surprise.

### Autres dates à retenir :

- Les derniers matchs de la saison des SF1 à La Coudre les samedis à 20h : **le 4 avril** contre Dieppe et le **18 avril** contre le Stade Français,
- Tournoi de palets : **vendredi 5 juin** en soirée à Linériis,
- Tournoi LMB des jeunes : **samedi 6 et dimanche 7 juin** à Linériis,
- Et les portes ouvertes pour venir tester les activités à partir de mi-mai (dates à préciser).

**Plus d'infos : consultez le site du club ou les comptes Instagram / Facebook du LMB.**

**Contact : lmb49.secretariat@gmail.com - MH Sureau au 06 44 02 42 27**

# LAL

(LINIÈRES ACTIVITÉS LOISIRS)



L'association « L.A.L. Linières Activités Loisirs », fondée le 25 mai 1978, a pour but de favoriser la qualité des rapports humains, au travers des activités sportives et de loisirs, au sein de la commune de Saint-Léger-de-Linières.

### Celle-ci regroupe 10 activités diverses :

Cyclotourisme – Danse en Ligne – Divers Travaux Manuels (couture – broderie – tricot) – Gym douce – Gym active d'entretien – Pilates – Sophrologie – Volley Ball loisirs – Yoga – Zumba adultes.

Pour toute information sur l'association, n'hésitez pas à consulter notre site internet où vous pourrez retrouver les horaires de chaque activité, les tarifs et les contacts des adhérents référents :

**lal-saintjean.wixsite.com/asso**

Notre tournoi annuel de volley-ball loisirs aura lieu, le vendredi 29 mai 2026, à la salle de sports Linériis à Saint-Jean-de-Linières !

Pour plus de renseignements, contactez M. Eric GEBA (coordonnées sur notre site internet rubrique "Volley-Ball").

**Contact général : lal.saintjean@gmail.com**  
**Emmanuel MARION, président**  
**Delphine MARION, vice-présidente**

# FOOTBALL CLUB

SAINT LAMBERT - SAINT JEAN - SAINT LEGER - SAINT MARTIN



## Le FC.LJLM fête ses 10 ans !

En 2016, nous avons regroupé les communes de St Jean, St Léger, St Lambert et St Martin au sein d'un même club.

Avant la fusion, seul le club de St Jean/St Martin résistait avec environ 150 licenciés. Du côté de St Lambert, il ne restait qu'une équipe seniors et une équipe loisirs, tandis que le club de St Léger était en entente avec Champtocé.

### Avec cette fusion, nous avons deux objectifs :

- Le premier était de reconstruire une école de foot pour les jeunes. Par étapes, nous avons avancé grâce aux bénévoles et aux éducateurs. A ce jour, le FC.LJLM compte 360 licenciés avec des équipes dans toutes les catégories jeunes, auxquelles s'ajoutent 3 équipes seniors et 2 équipes vétérans.
- Le second était les infrastructures. Dès 2018, nous avons soumis le projet d'un terrain synthétique à discussion avec les municipalités. Celui-ci a été inauguré le 30 août 2025 sur la commune déléguée de St-Léger-des Bois. Avec les infrastructures de St Lambert et St Martin, le club va continuer de grandir dans de bonnes conditions.

### Prochaines animations à St Léger-des-Bois :

- Tournoi jeunes les 13 et 14 juin 2026,
- 10 ans du club le 5 septembre 2026.

Merci à tous ceux qui nous font confiance depuis le début.



## Tribune du groupe minoritaire : Liste « Proximité Citoyenne »

Le groupe « Proximité Citoyenne » n'a pas souhaité proposer d'article pour ce bulletin.

### INFOS pratiques

#### TRAVAUX DE JARDINAGE OU DE BRICOLAGE

• **Le bruit pour travaux de bricolage ou de jardinage est autorisé uniquement les jours et horaires suivants :**

- du lundi au vendredi, jours ouvrables :  
8h30 – 12h / 14h – 19h30,
- le samedi : 9h – 12h / 15h – 19h,
- le dimanche : 10h – 12h,
- les jours fériés : 10h – 12h

• **Troubles anormaux de voisinage : nuisances sonores, visuelles, olfactives... créées par des comportements anormaux**

Vous êtes incommodé(e) par des nuisances de voisinage au sein de votre immeuble ou à proximité de votre maison ? Ces nuisances peuvent émaner d'une personne, d'un animal ou d'une installation. Elles peuvent être sanctionnées dès lors qu'elles constituent un trouble anormal se manifestant de jour ou de nuit.

**Démarches possibles :**

[www.service-public.gouv.fr/particuliers/vosdroits/N356](http://www.service-public.gouv.fr/particuliers/vosdroits/N356)

S'informer des actualités communales,  
c'est facile !

Plusieurs outils numériques,  
pour tous les âges, pour tous les goûts :

- **L'application « IntraMuros »** qui vous tient informé(e) en temps réel.  
Téléchargez-la gratuitement sur votre smartphone via :



et sélectionnez la commune pour recevoir les notifications dès qu'une actu est postée.

- **Le site Internet de la commune :**

[saint-leger-de-linieres.fr](http://saint-leger-de-linieres.fr)

- **Les réseaux sociaux :**



# AGENDA



## AVRIL - JUIN 2026

### AVRIL

- 2 **La Boîte à Malice**, soirée conférence « préparer l'entrée à l'école », salle Multi-usages de Lalumé Saint-Georges-sur-Loire, 19h30
- 2 **Club de pétanque St-Jean/St-Martin**, concours vétérans, stade de Saint-Jean-de-Linières
- 2 **Club de l'amitié**, concours de belote sans annonces ouvert à tous, espace Galilée, 13h30
- 4 **LMB**, match des SF contre Dieppe, complexe de la Coudre, 20h
- 6 **APE Claude Debussy**, chasse aux œufs de Pâques, forêt de Saint-Jean, 10h-12h
- 11-12 **Association des Amis du Petit Anjou**, bourse ferroviaire et salon des miniatures, route de Bouchemaine, 10h-18h (19h le samedi)
- 18 **LMB**, match des SF contre le Stade Français, complexe de la Coudre, 20h
- 20-24 **LMB**, stage de printemps
- 25 **CLAP**, théâtre, représentation de la troupe Energumaine, Espace Galilée, 20h30

### MAI

- 2 **LMB**, 4 matchs ½ finale - Coupe de l'Anjou, salle de sports de Saint-Lambert-la-Potherie
- 8 **Municipalité**, commémoration du 8 mai 1945, cimetière de St-Léger-des-Bois, 11h
- 8-9 **Les Improsteurs**, représentations des Improvistes, espace Galilée
- 23-24 **Association des Amis du Petit Anjou**, exposition Légo, route de Bouchemaine, 10h-18h (19h le samedi)
- 29-31 **Les Improsteurs**, représentations des enfants, espace Galilée
- 29 **LAL**, tournoi de volley-ball loisirs, salle Linériis
- 31 **Municipalité**, fête de l'environnement, rdv parking Linériis, 9h

### JUIN

- 5 **LMB**, tournoi de palets, complexe Linériis
- 6 **LMB**, tournoi des Jeunes, complexe Linériis
- 6 **La Boîte à Malice**, fête du printemps, salle Beausite de Saint-George-sur-Loire, 9h - 16h30
- 6 **Association des Amis du Petit Anjou**, soirée théâtre, route de Bouchemaine, à partir de 17h
- 13-14 **Théâtre est mon village**, représentations adulte, espace Galilée
- 13-14 **FC.LJLM**, tournoi jeunes, stade de Saint-Léger-des-Bois
- 19 **Municipalité**, fête de la musique, esplanade de la Coudre, 19h30 - minuit
- 20 **ABCD**, « Saint-Léger plage », bibliothèque municipale, place des Jardinets
- 21 **Association des Amis du Petit Anjou**, fête de la musique et dégustations du terroir, 10h-18h
- 27-28 **Comité des Fêtes**, fête de la Saint-Jean et courses de la Liniéroise
- 28 **APE Claude Debussy**, vide-greniers

### JUILLET

- 5-6 **Théâtre est mon village**, représentations des enfants, salle Calebasse